

CYNNWYS



STRATEGAETH TAI FFORDDIADWY

AWDURDOD PARC CENEDLAETHOL BANNAU BRYCHEINIOG

CYNNWYS

| | | |
|-----|--|---|
| 1.0 | Cyflwyniad | 2 |
| 2.0 | Cefndir | 2 |
| 3.0 | Y Broses Ddyrannu | 3 |
| 4.0 | Ardaloedd Blaenoriaeth Tai Fforddiadwy | 3 |
| 5 | | 6 |
| 7.0 | Monitro ac Adolygu..... | 6 |
| | Atodiad C - Dyraniad arian hyd yma | 7 |

1.0 Cyflwyniad

- 1.1 Hon yw Strategaeth Tai Fforddiadwy Parc Cenedlaethol Bannau Brycheiniog. Yn dilyn cyfnod ymgynghori 8 wythnos yn hydref 2016, cafodd y ddogfen hon ei chymeradwyo gan Awdurdod y Parc Cenedlaethol i'w defnyddio wrth ddyrannu arian a gasglwyd ar gyfer darparu tai fforddiadwy.
- 1.2 Ymrwymodd yr Awdurdod i gynhyrchu'r strategaeth hon ym mis Medi 2014 gan gyhoeddi'r Canllawiau Cynllunio Atodol Tai Fforddiadwy a fabwysiadwyd. Ers yr adeg honno bu'r Awdurdod yn gweithio gydag Awdurdodau Tai a Landlordiaid Cymdeithasol Cofrestredig i benderfynu ar gynnwys y strategaeth hon.
- 1.3 Rhydd y ddogfen hon fanylion pellach ynglŷn â'r broses ar gyfer gwario'r arian a gesglir dan Bolisi 28 a CYD LPI y Cynllun Datblygu Lleol (CDLI) er mwyn darparu Tai Fforddiadwy. Mae'n gwneud hyn mewn tair ffordd:
- Drwy roi manylion ynghylch y broses ar gyfer dyrannu y cyfryw arian i gynlluniau tai fforddiadwy priodol.
 - Gosod y meysydd blaenoriaeth ar gyfer gwario arian o'r fath yn unol â'r angen am dai.
- 1.4 Dyma drydydd argraffiad y Strategaeth. Cafodd y trydydd argraffiad ei ddiweddarau a'i ailgyhoeddi o fis Medi 2019 i adlewyrchu newidiadau yn y gweithdrefnau ar gyfer dyrannu arian tai fforddiadwy. Mae'r Awdurdod wedi ymrwymo i drosglwyddo yr holl arian a gesglir ar gyfer darparu tai fforddiadwy i'r Awdurdod Tai cyfansoddol i'w ddyrannu yn unol â'r angen a esboniwyd yn y strategaeth hon.

2.0 Cefndir

- 2.1 Fel yr Awdurdod Cynllunio Lleol, mae Awdurdod y Parc Cenedlaethol yn gyfrifol am ddatblygu, gweithredu a monitro polisiau i'w gwneud yn bosibl darparu tai fforddiadwy yn y Parc Cenedlaethol. Fodd bynnag, cyfrifoldeb yr Awdurdodau Unedol perthnasol fel Awdurdodau Tai, yw adeiladu tai fforddiadwy. Eu cyfrifoldeb hwy hefyd yw penderfynu ar y cyfuniad o unedau sydd i gael eu darparu o fewn y Parc Cenedlaethol.
- 2.2 Yn ystod datblygiad y Cynllun Datblygu Lleol, penderfynwyd bod angen adeiladu 1248 o anheddau fforddiadwy newydd rhwng 2007 a 2022. Roedd hyn yn gyfystyr ag adeiladu oddeutu 103 annedd fforddiadwy bob blwyddyn.
- 2.3 Cydnabyddir nad yw'r dyraniadau tai yn y Cynllun Datblygu Lleol yn ddigon ynddynt eu hunain i ddarparu'r holl dai fforddiadwy sydd eu hangen yn ardal y Parc Cenedlaethol. Felly, strategaeth Awdurdod y Parc Cenedlaethol, gan weithio gyda'n partneriaid, yw gwneud yn fawr o bob cyfle i gyfrannu i'r tai fforddiadwy a ddarperir. Un o'r ffyrdd yr ydym yn ceisio cyrraedd y nod hon yw drwy ofyn am gyfraniad tuag at dai fforddiadwy oddi wrth bob datblygiad, sy'n arwain at gynydd net yn yr anheddau, yn yr ardaloedd lle mae'n ymarferol i wneud hynny.
- 2.4 Pan fyddai cyfraniad o'r fath yn llai nag un uned gyfan, caiff y rhwymedigaeth ei chyflawni drwy ddarparu cyfraniad ariannol (swm cymudedig). Ceir manylion sut y caiff hyn ei gyfrifo yn y [Canllawiau Cynllunio Atodol Tai Fforddiadwy](#) a gymeradwywyd gan yr Awdurdod (mis Medi 2014).
- 2.5 Cesglir y symiau cymudedig tuag at ddarparu tai fforddiadwy gan y Parc Cenedlaethol fel yr Awdurdod Cynllunio. Wedyn trosglwyddir yr arian i'r awdurdod tai perthnasol i ddarparu Tai Fforddiadwy.

- 2.6 Caiff y symiau o arian, a dalwyd i Awdurdod y Parc Cenedlaethol dan Bolisi 28, ac a dderbyniwyd ac a drosglwyddwyd i'r Awdurdod Tai perthnasol, eu cyhoeddi fel rhan o'r Agenda i'r Pwyllgor Cynllunio a Hawliau Tramwy bob 8 wythnos.

3.0 Y Broses Ddyrannu

- 3.1 Mae Awdurdod y Parc Cenedlaethol wedi ceisio cael cytundeb gyda phob un o'n hawdurdodau tai cyfansoddol i sicrhau bod yr arian a gesglir drwy Bolisi 28 yn cael ei ddefnyddio i ddarparu tai fforddiadwy yn y Parc Cenedlaethol. Fel rhan o'r cytundebau hyn, mae pob awdurdod tai cyfansoddol wedi cytuno i ddefnyddio'r arian a drosglwyddir i dalu am gynlluniau tai fforddiadwy yn unol â'r prif ystyriaethau canlynol:-
- Yn y lle cyntaf dylid gwario'r arian yn ardal y Cyngor Cymuned y casglwyd yr arian ohoni (gan gynnwys yr ardaloedd Cynghorau Cymuned a rennir gan derfyn y Parc Cenedlaethol).
 - Os nad oes cynllun ymarferol yn ardal y Cyngor Cymuned, dylid defnyddio'r arian i ddarparu tai fforddiadwy o fewn yr ardaloedd blaenoriaeth perthnasol ar gyfer gwario arian (gweler adran 4 isod am fwy o wybodaeth) o fewn y Parc Cenedlaethol.
- 3.2 Bydd yr Awdurdodau Tai cyfansoddol yn darparu adroddiadau chwarterol i Awdurdod y Parc Cenedlaethol gyda golwg ar y modd y mae'r arian a drosglwyddwyd ar gyfer tai fforddiadwy yn cael ei ddefnyddio – o ran lleoliadau a nifer yr unedau. Darperir yr adroddiadau i'r Pwyllgor Cynllunio, Mynediad a Hawliau Tramwy (PAROW) ar gyfer craffu arnynt a chânt eu crynhoi a'u cyhoeddi fel adendwm i'r strategaeth hon yn flynyddol.

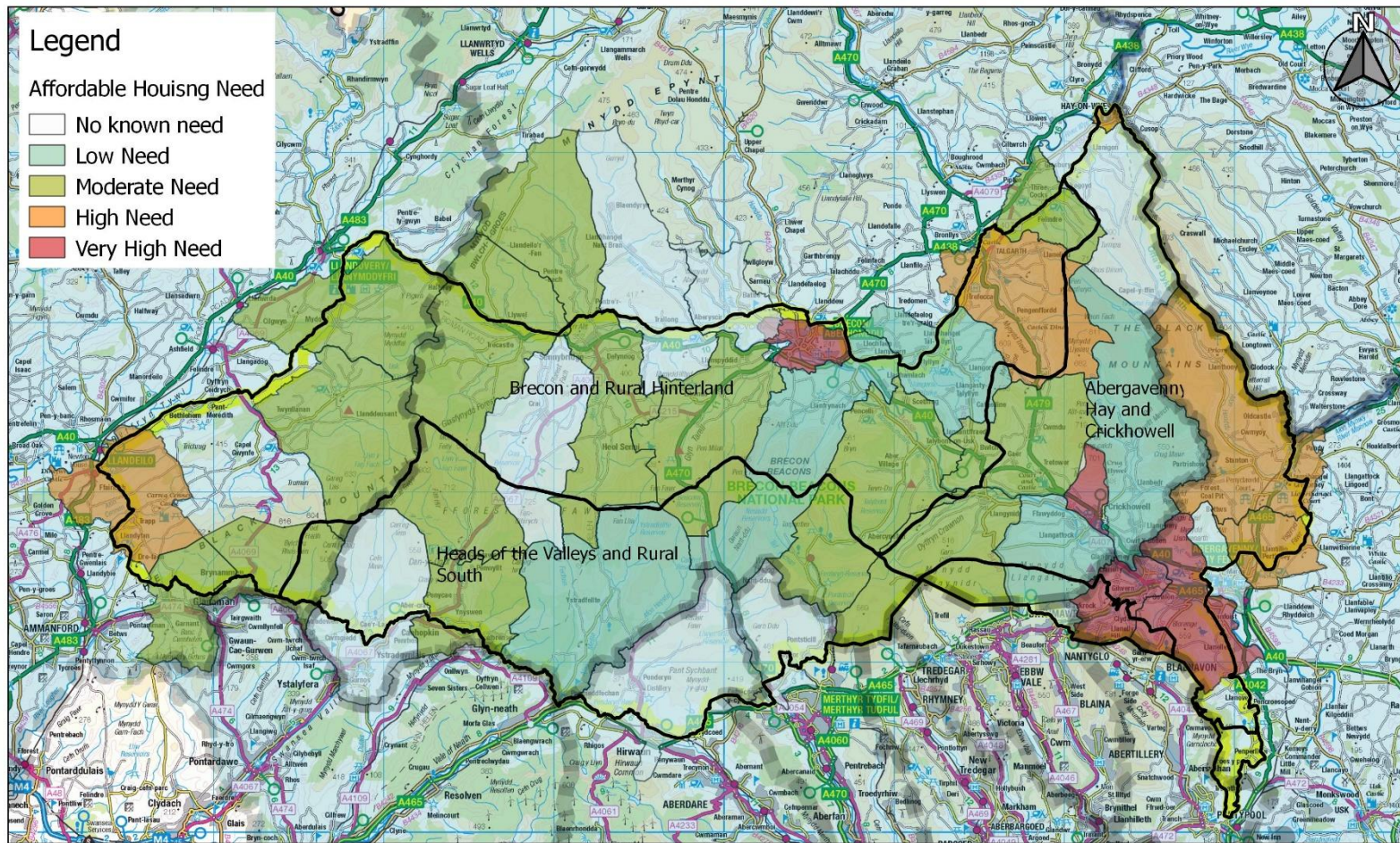
4.0 Ardaloedd Blaenoriaeth Tai Fforddiadwy

- 4.1 Gan ddefnyddio data'r rhestr aros ddiweddaraf am dai mae'r Awdurdod wedi mapio'r angen am dai ar draws yr Awdurdod fesul ardal Cyngor Cymuned/Tref. Rhennir yr angen i chwe band fel a ganlyn:

| Categori | Lliw ar y map | Nifer o bobl ar y rhestr aros |
|------------------|---------------|-------------------------------|
| Dim angen hysbys | | Dim yn hysbys/llai nag 1 |
| Angen isel | | Rhwng 1 a 3 o bobl |
| Angen canolig | | Rhwng 3 ac 11 o bobl |
| Angen uchel | | Rhwng 12 a 51 o bobl |
| Angen uchel iawn | | Rhwng 51 a 150 o bobl |

Dangosir y map sy'n cyfleu dosbarthiad gofodol y categorïau hyn yn ffigur 1 isod. Mae'r map hwn yn gywir ar yr **20^{fed} o Awst 2019**.

- 4.3 Wrth ddyrannu'r arian, rhaid ystyried ble cafodd y cyfryw arian ei gasglu. Bwriad Awdurdod y Parc Cenedlaethol yw defnyddio arian o fewn yr anheddiad neu ardal y cyngor cymuned lle cafodd yr arian ei gasglu os yw hyn yn bosibl o gwbl. Fodd bynnag, mae gwerth cyfraniadau o'r fath yn gyfryw na fyddai'n cynnig swm ystyrlon i ddwyn cynllun datblygu addas ymlaen. Am hynny, efallai y bydd angen cronni cyfraniadau i gynnig cyfleoedd gwell i'r arian arwain at ddatblygu tai fforddiadwy ar lawr gwlad. Lle na ellir dod o hyd i gynllun addas yn ardal y Cyngor Cymuned, dylid rhoi blaenoriaeth i wario'r arian yn yr ardaloedd lle mae lefel yr angen uchaf.



Ffigur I - Angen am Dai Fforddiadwy yn ôl Categori Angen

Date: 15/08/2019 Scale: 1:302.837

© Awdurdod Parc Cenedlaethol Bannau Brycheiniog, Plas y Ffynnon, Ffordd Cambrian, Aberhonddu, Powys, LD3 7HP

© Hawffraint y Goron a hawliau cronfa ddata 2019 Arolwg Ordnans 100019322. Ni chaniateir i chiw gopio, tan-drwyddedu, dosbarthu neu werthu y data yma i unrhyw drydydd barti mewn unrhyw furf.

© Brecon Beacons National Park Authority Plas y Ffynnon, Cambrian Way, Brecon, Powys, LD3 7HP

© Crown copyright and database rights 2019 Ordnance Survey 100019322. You are not permitted to copy, sub-licence, distribute or sell any of this data to third parties in any form.



5

7.0 Monitro ac Adolygu

- 7.1 Er mwyn sicrhau bod y wybodaeth yn y ddogfen hon yn dal yn berthnasol caiff y ddogfen ei hadolygu bob blwyddyn a'i hailgyhoeddi bob Gwanwyn. Gwnewch yn siŵr, os gwelwch yn dda, eich bod yn edrych ar y fersiwn ddiweddaraf o'r ddogfen hon. Yr elfennau sydd fwyaf tueddol i newid yw Adran 4 – Ardaloedd blaenoriaeth ar gyfer gwario.
- 7.2 Bydd yr Awdurdodau Tai Cyfansoddol yn darparu adroddiadau chwarterol i'r Awdurdod i'w cyhoeddi yn Agenda Pwyllgor PAROW mewn perthynas â'r modd y mae'r arian a drosglwyddwyd ar gyfer Tai Fforddiadwy yn cael ei ddefnyddio gan gynnwys lleoliad a nifer yr unedau. Caiff yr adroddiadau hyn eu crynhoi a'u cyhoeddi fel adendwm i'r strategaeth hon yn flynyddol.

Atodiad C - Dyraniad arian hyd yma

Yn unol â Strategaeth Tai Fforddiadwy 2017, cysylltodd yr Awdurdod â'r holl gyrff cymwys a hysbysebu ar ein gwefan fod y ffenestr ar gyfer cyflwyno ceisiadau i dynnu arian o Gronfa Tai Fforddiadwy'r Awdurdod ar agor. Dechreuodd y cyfnod ar gyfer cyflwyno ceisiadau ar y 14^{eg} o Awst a chaeodd ar y 25^{ain} o Fedi 2017.

Derbyniwyd dau gais am arian yn ymwneud â thir yn Tŷ Clyd, Govilon (Melin Homes) a thir yn Mountain View, Crughywel (Cyngor Sir Powys). Cyfarfu'r Gweithgor Tai Fforddiadwy ar yr 11^{eg} o Ionawr i ystyried y ddau gais. Penderfynodd y Gweithgor argymhell dyfarnu £175,000 i Melin Homes i gynorthwyo i ddarparu cynllun oedd yn cynnig 16 o unedau o Dai Fforddiadwy ar gyfer rhentu cymdeithasol.

Mewn cyfarfod o Awdurdod y Parc Cenedlaethol ar y 9^{fed} o Chwefror 2018, penderfynodd yr Awdurdod ddyfarnu'r arian.

Gwelir adroddiad llawn y Gweithgor Tai Fforddiadwy [yma](#)

Mae cofnodion cyfarfod Awdurdod y Parc Cenedlaethol i'w gweld [yma](#) eitem 15.