

BRECON BEACONS NATIONAL PARK



Parc Cenedlaethol Bannau Brycheiniog

Strategaeth Rhwymedigaeth Gynllunio

I gynorthwyo wrth gyflawni Polisi 53 o Gynllun Datblygu Lleol PCBB

Gorffennaf 2014

Tabl Cynnwys

1.0	Cyflwyniad.....	3
2.0	Cyd-destun Polisi.....	4
2.4	Y berthynas rhwng Rhwymedigaethau Cynllunio ac Ardoll Seilwaith Cymunedol yn y Parc Cenedlaethol.....	4
3.0	Rhwymedigaethau Cynllunio o fewn Parc Cenedlaethol Bannau Brycheiniog.....	6
3.5	Cyfraniadau Arbennig APCBB Categori 1	6
3.6	Cyfraniadau Categori 2.....	7
3.12	Rhwymedigaethau Cynllunio a'r Broses Ymgeisio	8
3.15	Datganiad Rhwymedigaethau Cynllunio.....	8
3.20	Y weithdrefn anghydfod.....	8
ATODIADAU	10
Atodiad 1	Model S106 Ymgymeriad Unochrog.....	11
Atodiad 2	Map o'r Awdurdodau Unedol o fewn Parc Cenedlaethol Bannau Brycheiniog	21
Atodiad 3	Manylion Cyswllt Maes Gwasanaeth Powys	22
Atodiad 4	Manylion Cyswllt Maes Gwasanaeth Cyngor Sir Fynwy.....	23
Atodiad 5	Manylion Cyswllt Maes Gwasanaeth Cyngor Sir Gaerfyrddin.....	24
Atodiad 6	Manylion Cyswllt Maes Gwasanaeth Merthyr Tudful.....	25
Atodiad 7	Manylion Cyswllt Maes Gwasanaeth Blaenau Gwent.....	26
Atodiad 8	– Manylion Cyswllt Maes Gwasanaeth Rhondda Cynon Taf	27
Atodiad 9	Manylion Cyswllt Maes Gwasanaeth Torfaen.....	28
Atodiad 10	Rhestr Wirio Cynnwys Datganiad Rhwymedigaeth Gynllunio	29
Atodiad 11	Gwybodaeth i'w darparu gan yr ymgeisydd i gefnogi datrys anghydfod.....	30
Atodiad 12	Siartiau llif y broses	31

1.0 Cyflwyniad

- I.1 Mae Awdurdod Parc Cenedlaethol Bannau Brycheiniog (APCBB) yn Awdurdod Cynllunio Lleol arbennig sydd â'r cyfrifoldeb felly o gyflawni swyddogaeth gynllunio statudol yn ardal y Parc Cenedlaethol.
- I.2 Mae'r ddogfen hon yn mynegi sut y bydd APCBB yn cychwyn trafodaethau gyda datblygwyr er mwyn sicrhau rhwymedigaethau cynllunio.
- I.3 Mae rhwymedigaethau cynllunio - sef cytundebau o dan Adran 106 o Ddeddf Gynllunio Gwlad a Thref 1990 (fel y'i diwygiwyd) - yn fuddion a all fod mewn da neu ar ffurf cyfraniadau ariannol. Mae cytundebau Adran 106 wedi'u rhwymo mewn cyfraith ac yn anelu at sicrhau bod datblygiad yn dderbyniol drwy sicrhau cyfraniadau i wrthbwysu goblygiadau negyddol datblygiad.
- I.4 Mae'r ddogfen hon yn diweddarau ac yn disodli *Strategaeth Rhwymedigaeth Gynllunio Awdurdod Parc Cenedlaethol Bannau Brycheiniog* Cymeradwywyd Hydref 2008 yn dilyn mabwysiadu Cynllun Datblygu Lleol PCBB yn Rhagfyr 2013.

2.0 Cyd-destun Polisi

- 2.1 Y cynllun datblygu ar gyfer yr ardal yw Cynllun Datblygu Lleol Parc Cenedlaethol Bannau Brycheiniog 2007-2022 (CDLI) a fabwysiadwyd ar 17 Rhagfyr 2013.
- 2.2 Mae Polisi 53 y CDLI yn gosod yr amgylchiadau ar gyfer ceisio am Rhwymedigaethau Cynllunio. Mae'r polisi wedi ei gyflwyno'n llawn isod.

Polisi 53

Rhwymedigaethau cynllunio

Bydd Awdurdod y Parc Cenedlaethol yn gofyn, ble y bo angen, i ddatblygwyr ddechrau trafod Rhwymedigaethau Cynllunio, neu gyfrannu drwy gyfrwng Ardoll Seilwaith Cymunedol er mwyn sicrhau na fydd effaith niweidiol neu annerbyniol i harddwch naturiol, bywyd gwyllt a threftadaeth ddiwylliannol y Parc Cenedlaethol, a/neu i les cymdeithasol-economaidd ein cymunedau o ganlyniad i ddatblygiad newydd.

Bydd yn ofynnol i bob cais am ddatblygiad newydd ddangos, wrth fodd yr APC, yr aethpwyd i'r afael â phob effaith negyddol bosib sy'n codi o'r datblygiad arfaethedig a, lle bo angen, bod mesurau wedi eu cynnig i liniaru'r effaith a nodwyd neu wneud yn iawn amdani.

Lle y bydd y fath fesurau i liniaru a/neu ddigolledu yn angenrheidiol dylent gael eu nodi wrth fodd APC yn y Datganiad Rhwymedigaeth Gynllunio a ddarperir i gefnogi'r cais.

Caiff Rhwymedigaethau Cynllunio eu sicrhau drwy Gytundebau Adran 106 (a, lle bo'n briodol, Ymrwymadau Unochrog)

- 2.3 Yn unol â Deddf 2008, bydd yr Awdurdod ond yn ceisio am rwymedigaeth gynllunio gyda datblygwr pan fydd yr holl brofion canlynol wedi eu bodloni
 - mae'n angenrheidiol er mwyn sicrhau bod y datblygiad yn dderbyniol yn nhermau cynllunio;
 - mae'n uniongyrchol berthnasol i'r datblygiad arfaethedig; ac
 - mae'n rhesymol berthnasol i'r datblygiad o ran maint a graddfa.

2.4 Y berthynas rhwng Rhwymedigaethau Cynllunio ac Ardoll Seilwaith Cymunedol yn y Parc Cenedlaethol

- 2.5 Mae Deddf Gynllunio 2008 yn caniatáu i'r Awdurdod geisio am gyfraniadau gan ddatblygiad ar ffurf Ardoll Seilwaith Cymunedol (ASC). Mae'r ASC yn dâl penodol ar gyfer pob datblygiad perthnasol, yn unol â strwythur dâl benodedig.
- 2.6 Mae Polisi Cynllunio Cymru (Llywodraeth Cymru Tachwedd 2012) (paragraff 3.7.3) yn esbonio mai bwriad yr ASC yw darparu seilwaith i gefnogi datblygu ardal yn hytrach na gwneud ceisiadau cynllunio unigol yn dderbyniol yn nhermau cynllunio. Felly gellir mynd i'r afael yn rhesymol â materion lleol drwy rwymedigaeth gynllunio o hyd.

- 2.7 Nid yw darparu'r fath o seilwaith y bwriedir i ASC ei ariannu yn dod o dan awdurdod Awdurdod y Parc Cenedlaethol, yn hytrach saif gyda'r Awdurdod Unedig perthnasol. Mae'r materion datblygu y ceisia'r Parc Cenedlaethol eu rheoli ar y cyfan yn lleol yn hytrach nag yn strategol eu natur, o achos maint cymharol y datblygiadau o fewn y Parc Cenedlaethol.
- 2.8 Felly, nid oes rhestr ASC o fewn Parc Cenedlaethol Bannau Brycheiniog ar hyn o bryd oherwydd ystyrir mai ceisio am gyfraniadau drwy Rwymedigaethau Cynllunio yw'r yn ffordd fwyaf priodol o wrthbwysu goblygiadau negyddol datblygiad.
- 2.9 Fel y nodir ym mharagraff 8.3.1 o'r Cynllun Datblygu Lleol, bydd yr Awdurdod yn parhau i adolygu'r dull hwn, ac yn ystyried y dull mwyaf priodol o reoli effeithiau datblygiad yng ngoleuni tystiolaeth newydd a newidiadau i ddeddfwriaeth a chanllawiau.

3.0 Rhwymedigaethau Cynllunio o fewn Parc Cenedlaethol Bannau Brycheiniog

3.1 Bydd datblygu tir yn effeithio ar amgylchedd, cymunedau, cyfleusterau a seilwaith ffisegol y Parc Cenedlaethol. Felly mae APC yn disgwyl i bob datblygiad perthnasol liniaru hyd a lled yr effaith ar y dirwedd a'r cymunedau drwy ddefnyddio rhwymedigaethau cynllunio wrth gytuno ar gais cynllunio.

3.2 Mae APC o'r farn y dylai'r penderfyniad i osod Rhwymedigaethau Cynllunio gael ei bennu gan feini prawf penodol ein harwyddnod i warchod a gwella'r dirwedd fyw arbennig hon er budd ein cymunedau a'r amgylchedd. Felly mae'r meysydd lle y ceisir cyfraniadau wedi eu hymgorffori ym mholisi APCBB a chânt eu cefnogi gan:-

- Weledigaeth a phrif amcanion Cynllun Rheoli'r Parc Cenedlaethol;
- amcanion strategol y Cynllun Datblygu Lleol;
- cyfeiriad yr *Arweiniad Dylunio ar gyfer Datblygiad Cynaliadwy*;
- a pholisiau manwl y Cynllun Datblygu Lleol a'r Canllaw Cynllunio Atodol cysylltiedig.

3.3 APC yw'r Awdurdod Cynllunio Lleol ar gyfer ardal y Parc Cenedlaethol, ac mae'n rheoli natur a maint datblygiadau o fewn ei ffiniau. Felly mae gan y Parc Cenedlaethol yr awdurdod i drafod a dechrau cytundebau adran 106 gyda datblygwyr. Fodd bynnag nid oes gan APC awdurdod gweinyddol dros ddarpariaeth gwasanaethau cymunedol megis addysg, parciau a gerddi cyhoeddus, a thrafnidiaeth. Mae darparu a chynnal y seilwaith cymunedol yn dod dan reolaeth y naw awdurdod unedol sy'n dod o fewn ffiniau'r Parc Cenedlaethol. Felly, er bod Awdurdod y Parc Cenedlaethol yn gallu diffinio a mynnu'r angen i ddatblygwyr gyfrannu at y gymuned drwy rhwymedigaethau cynllunio, mae lefelau'r cyfraniadau yn cael eu pennu yn ôl tystiolaeth o angen fel yr esbonnir gan feysydd gwasanaeth yr awdurdodau perthnasol.

3.4 Mae gan y strategaeth rhwymedigaeth gynllunio hon ffordd ddeublyg o ymdrin â'r dull o geisio rhwymedigaethau cynllunio

Cyfraniadau Categori 1: Cyfraniadau sy'n benodol i'r Parc Cenedlaethol fel yr esbonir ym mholisi'r CDLI. Mae'r cyfraniadau hyn wedi'u pennu gan feini prawf penodol ein dynodiad

Cyfraniadau Categori 2: Cyfraniadau er budd cymunedol sy'n dibynnu ar weithio mewn partneriaeth gyda'r Awdurdod Unedol priodol.

3.5 Cyfraniadau Arbennig APCBB Categori I

Bydd rhwymedigaethau cynllunio sy'n benodol i'r Parc Cenedlaethol yn cael eu ceisio, lle bo angen, fel a ganlyn.

a) Tai Fforddiadwy

Sicrhau bod datblygwyr yn bodloni'r amod am dai fforddiadwy a bod yr elfen fforddiadwy yn cael ei chadw yn barhaol fel y nodir ym Mholisi 28 a 29 o'r CDLI ac yr atodwyd yng Nghanllawiau Cynllunio Atodol Tai Fforddiadwy (ymgyngoriad drafft Hydref 2010)

b) Bioamrywiaeth

Sicrhau mesurau i warchod, gwella neu leihau'r niwed i safleoedd sydd wedi eu gwarchod, neu i rywogaethau sydd o bwysigrwydd cydnabyddedig wrth warchod natur, fel y nodir ym Mhwrpas Cyntaf y Parc Cenedlaethol, Polisiau CDLI 3-9.

c) Cynladwyedd

Sicrhau y darperir ffynonellau ynni adnewyddadwy (neu gyfleusterau cymunedol) ar y safle, a dylunio cynaliadwy fel y nodwyd yn Amcanion CDLI a Pholisi SPI I y CDLI

3.6 Cyfraniadau Categori 2

- 3.7 Bydd rhwymedigaethau cynllunio a geisir o gyfraniadau Categori 2 yn ychwanegol i'r hyn a nodir yng nghategori 1 ac fe'u ceisir ar ddatblygiadau sy'n arwain at **3 neu fwy o unedau preswyl, neu ar 500m² neu fwy o lawr masnachol** (o hyn ymlaen cyfeirir atynt fel ceisiadau perthnasol)
- 3.8 Bydd APC yn trafod y rhwymedigaethau cynllunio gan weithio mewn partneriaeth gyda'r Awdurdod Unedol perthnasol.
- 3.9 Mae Awdurdodau Unedol wedi ffurfio'u hymagwedd at gyfraniadau rhwymedigaethau cynllunio yn unol â'u Strategaethau Cymunedol a dogfennau polisi perthnasol eraill. Mae'r strategaethau hyn wedi'u seilio ar ymarfer 'archwiliad o anghenion' sy'n helpu i sefydlu'r dystiolaeth a ddefnyddir fel sail ar gyfer gosod lefelau cyfraniadau. Mae APC wedi penderfynu mabwysiadu'r safbwynt hwn er mwyn gwasanaethu anghenion ein cymunedau gorau y gallwn ni.
- 3.10 Mae'r adegau pan ellir ceisio am gyfraniadau categori 2 yn cynnwys:
- Darparu a chynnal tir agored a hamdden, gan gynnwys lleoedd chwarae gydag offer chwarae sefydlog, fel rhan o ddatblygiadau, a/neu ehangu 'tir y cyhoedd' gan gynnwys safleoedd ar lan y dŵr.
 - Darparu neu wella'r cyfleusterau Addysgol presennol.
 - Darparu cysylltiadau trafnidiaeth cynaliadwy megis mynediad haws at drafnidiaeth gyhoeddus, gwasanaethau parcio a theithio a llwybrau cerdded a beicio.
 - Darparu cyfleusterau cymunedol! (megis gwelliannau i gyfleusterau llyfrgell, neuaddau cymunedol presennol, cysgodfeydd bws)
 - Darparu neu wella'r rhwydwaith ffyrdd er mwyn gwasanaethu datblygiad
 - Darparu, cynnal a rheoli cyfleusterau ailgylchu neu gompostio cymunedol presennol
 - Gwella mynediad ar gyfer pobl anabl
 - Mesurau i wrthbwysio effaith negyddol ar dreftadaeth ddiwylliannol neu archeolegol (gan gynnwys gwelliannau megis mynediad gwell i nodweddion o ddiddordeb, ac i'w dehongliad)
 - Darparu mesurau i wella diogelwch y gymuned, gan gynnwys teledu cylch cyfyng
 - Darparu neu wella cyfleusterau'r iechyd presennol
 - Darparu celf gyhoeddus

¹ mae cyfleusterau cymunedol yn darparu ar gyfer anghenion cymdeithasol, addysgol, ysbrydol, diwylliannol, hamdden, ac iechyd a lles y gymuned.

- Darparu mentrau hyfforddiant lleol
- Mesurau rheoli perygl llifogydd

3.11 Unrhyw les cynllunio priodol arall a gaiff ei farnu fesul safle yn ôl tystiolaeth sicr o angen.

3.12 Rhwymedigaethau Cynllunio a'r Broses Ymgeisio

3.13 Cyn cyflwyno'r ceisiadau priodol o fewn y Parc Cenedlaethol, anogir datblygwyr/ymgeiswyr i ymgymryd â'r broses gyn-ymgeisio. Mae trafodaethau cyn-ymgeisio yn darparu cyfle i drafod cynllun drafft, a'r materion isod mewn perthynas â rhwymedigaethau cynllunio:

- P'un a ydy cyfraniadau categori 2 yn angenrheidiol i ganiatáu'r cynllun
- Maint y cyfraniadau sy'n angenrheidiol er mwyn gwneud y datblygiad yn dderbyniol
- Datrys anghydfod hyfywedd

3.14 Mae'r broses gyn-ymgeisio wedi ei nodi yn Atodiad 12 o'r ddogfen hon. Mae'r dull a nodir yn broses o ddau gymal, fel a ganlyn.

CAM A – Pennu cyfraniadau categori 2

CAM B – Pennu priodoldeb cyfraniadau.

3.15 Datganiad Rhwymedigaethau Cynllunio

3.16 Rhaid i geisiadau perthnasol ddarparu datganiad rhwymedigaeth gynllunio i gefnogi'r cais. Dylai'r datganiad rhwymedigaeth gynllunio nodi'r cyfraniadau a ystyrir yn angenrheidiol a sut y byddant yn cael eu darparu.

3.17 Wrth gwblhau'r datganiad Rhwymedigaethau Cynllunio dylid cynnal trafodaethau cyn-ymgeisio gyda'r Awdurdod Cynllunio Lleol a chyda'r Awdurdodau Unedol perthnasol i nodi math a maint y cyfraniadau sydd eu hangen. Rhaid cyflwyno tystiolaeth o hyn o fewn y datganiad Rhwymedigaeth Gynllunio.

3.18 Rhaid i'r datganiad Rhwymedigaeth Gynllunio hefyd gynnwys drafft o'r penawdau telerau ar gyfer unrhyw Gytundeb adran 106 arfaethedig.

3.19 Gweler atodiad 10 am restr wirio o'r wybodaeth a ddylid ei chynnwys o fewn datganiad Rhwymedigaeth Gynllunio.

3.20 Y weithdrefn anghydfod

3.21 Os gall yr ymgeisydd ddangos yn ysgrifenedig, wrth fodd APC, bod ffactorau sylweddol sy'n golygu nad yw'r cynllun yn ymarferol gyda'r holl gyfraniadau angenrheidiol, bydd APC yn ceisio gwirio hyn drwy ddefnyddio Pecyn Cymorth Datblygiad y Tair Draig neu broses gyfatebol a ddefnyddir gan APC ar y pryd hwnnw. Bydd modd apelio at y Prisiwr Dosbarth neu gorff annibynnol allanol cydnabyddedig arall er mwyn cael cadarnhad proffesiynol ac annibynnol.

3.22 Codir tâl llawn ar y Datblygwr am anghydfodau ymarferoldeb a gyfeirir at y Prisiwr Dosbarth neu berson cyfatebol. Bydd APC yn cyflwyno'r wybodaeth i'r Prisiwr Dosbarth a fydd wedyn yn darparu pris am y gwaith o asesu, a fydd yn cael ei basio at y datblygwr/ymgeisydd. Ni fydd asesiad yn cael ei gyflawni na'i ryddhau tan fod tâl yn cael ei dderbyn.

3.23 Mae manylion y wybodaeth y bydd APC ei hangen er mwyn cyflawni asesiad ymarferoldeb cymal cyntaf wedi'i nodi yn atodiad 11 o'r Canllaw Cynllunio Atodol.

3.24 Os dangosir nad yw'r cynllun yn ymarferol gyda'r cyfraniadau angenrheidiol, mae'n bosib y bydd rhaid gwrthod y cynnig.

ATODIADAU

Atodiad I Model S106 Ymgymeriad Unochrog

DYDDIAD

20[]

RHODDWYD GAN:

(1) [MANYLION PERCHENNOG]

A

(2) [MANYLION BENTHYCIWR]

I

(3) AWDURDOD PARC CENEDLAETHOL BANNAU BRYCHEINIOWG

RHWYMEDIGAETH GYNLLUNIO DRWY YMGYMERIAD UNOCHROG

Dan Adran 106 o Ddeddf Gynllunio Gwlad a Thref 1990 mewn perthynas â

[]



Geldards
law firm

GAN:

- (1) **[NODWCH FANYLION Y PERCHENNOG]** o [] (“Perchennog”)
- (2) **[NODWCH FANYLION Y BENTHYCIWR]** o [] (“Benthyciwr”)

I:

- (3) **AWDURDOD PARC CENEDLAETHOL BANNAU BRYCHEINIOG** o Blas y Ffynnon, Ffordd Cambrian, Aberhonddu, Powys LD3 7HP (“Awdurdod”)

CEFNDIR

- A Yr Awdurdod yw'r awdurdod cynllunio lleol at bwrpas Deddf 1990 ar gyfer yr ardal y lleolir y Safle a'r person sy'n gymwys i weithredu'r rhwymedigaethau o fewn yr Ymrwymiad hwn.
- B Y Perchennog yw [rhydd-ddeiliad/les-ddeiliad] y Safle [yn rhwym i'r Sicreb ond sydd fel arall] heb lyffethair a fyddai'n rhwystro'r Perchennog rhag ymgymryd â'r Ymgymeriad hwn.
- C [Y Benthyciwr sy'n dal y Sicreb mewn perthynas â Safle [neu ran ohono] ac mae wedi cytuno i ymgymryd â'r Ymgymeriad hwn er mwyn rhoi ei gydsyniad i dermau'r Ymgymeriad.]
- D Mae'r Perchennog wedi gwneud y Cais Cynllunio ac mae'n cynnig cyflawni'r Datblygiad yn unol â'r Hawl Cynllunio.
- E Mae'r Perchennog [a'r Benthyciwr] yn rhoi'r Ymgymeriad hwn er mwyn cydymffurfio â'r gofynion yn y Cynllun Datblygu Lleol a'r Canllaw Cynllunio Atodol sy'n ymwneud â rhoi cyfraniad ariannol tuag at ddarparu Tai Fforddiadwy.

1. TERMAU A GYTUNWYD

- 1.1 At bwrpas yr Ymgymeriad hwn bydd yr ymadroddion canlynol yn dwyn yr ystyrion canlynol:

“Deddf 1990”	Deddf Cynllunio Gwlad a Thref 1990 (fel y'i diwygiwyd);
“Tai Fforddiadwy”	tai sy'n rhwym i fecanwaith i sicrhau eu bod yn fforddiadwy i'r rheiny sy'n methu fforddio rhentu, neu brynu, tai sydd ar gael yn gyffredinol ar y farchnad agored;
“Cyfraniad Tai Fforddiadwy”	swm o [] (£[]) yn gyfraniad a gafodd ei gyfrifo yn unol â'r Canllaw Cynllunio Atodol tuag at ddarparu Tai Fforddiadwy yn unol â'r Cynllun Datblygu Lleol a'r Canllaw Cynllunio Atodol;

“Dechrau'r Datblygiad”	y dyddiad y dechreuir unrhyw weithredu materol (fel y'i diffinnir yn Adran 56(4) o Ddeddf 1990) fel rhan o'r Datblygiad;
“Datblygiad”	datblygu'r Safle fel y nodir yn y Cais Cynllunio;
“Annedd”	unrhyw annedd (gan gynnwys tŷ, fflat neu maisonette) a adeiladir ar y Safle yn unol â'r Cais Cynllunio;
“Hysbysiad Gweithredu”	hysbysiad ysgrifenedig sydd i'w gynnwys yn y ffurflen yn Atodiad 1 a gyflwynir i'r Awdurdod yn unol â chymal 3.1;
“Mynegai”	y Mynegai Prisiau Manwerthu a gyhoeddir gan y Swyddfa Ystadegau Gwladol
“Cyfradd Llog”	[]% bob blwyddyn uwchlaw [];
“Meddiant” “Meddiannu” “Meddiannwyd”	a meddiant at bwrpas a ganiateir gan yr Hawl Cynllunio ond heb gynnwys meddiant gan weithwyr sydd ynghlwm ag adeiladu, gosod ffitiadau neu addurno, neu feddiant er mwyn marchnata neu arddangos, neu feddiant mewn perthynas â diogelwch y safle;
“Cynllun Datblygu Lleol”	Cynllun Datblygu Lleol Parc Cenedlaethol Bannau Brycheiniog a fabwysiadwyd gan yr Awdurdod ar 17 Rhagfyr 2013;
“Cynllun”	y cynllun sydd ynghlwm wrth yr Ymgymeriad hwn;
“Cais Cynllunio”	cais am hawl cynllunio [amlinellol]/[llawn] a ddilyswyd gan yr Awdurdod ar [] ac a dderbyniodd gyfeirnod [];
“Caniatâd Cynllunio”	yr hawl cynllunio a roddir gan yr Awdurdod yn unol â'r Cais Cynllunio;
“Sicreb”	[pridiant cyfreithiol] [morgais] y Safle [ac eiddo arall] dyddiedig [] rhwng (1) y Perchennog a (2) y Benthyciwr;
“Safle”	y tir rhydd-ddaliadol [] a gofrestrwyd gyda Chofrestrfa Tir EM dan rif teitl [] ac a ddangosir o fewn yr amlinelliad coch ar y Cynllun, a'r hyn y gellir gweithredu'r Ymgymeriad hwn yn ei erbyn.

“Canllaw Cynllunio Atodol”	Canllaw Cynllunio Atodol yr Awdurdod ar Bolisi 28: <i>Cyfraniadau Tai Fforddiadwy</i> a fabwysiadwyd ar [];
“Diwrnod Gwaith”	diwrnod (ar wahân i ddyddiau Sadwrn, Sul a gwyliau cyhoeddus yng Nghymru) pan fo banciau yng Nghaerdydd ar agor i fusnes.

1.2 Yn yr Ymgymeriad hwn:

- (a) ni fydd penawdau cymalau yn effeithio ar ddehongliad yr Ymgymeriad hwn;
- (b) mae person yn cynnwys person naturiol, corff corfforaethol neu anghorfforaethol (p'un a oes iddo bersonoliaeth gyfreithiol ai peidio);
- (c) bydd cyfeiriad at gwmni yn cynnwys unrhyw gwmni, corfforaeth neu gorff corfforaethol arall, lle bynnag neu sut bynnag y cafodd ei gorffori;
- (d) bydd geiriau unigol yn cynnwys y lluosog, a rhai lluosog yn cynnwys yr unigol, oni fydd y cyd-destun yn gofyn fel arall.
- (e) bydd cyfeiriad at un rhyw yn cyfeirio at y rhywiau eraill, oni fydd y cyd-destun yn gofyn fel arall.
- (f) bydd cyfeiriad at unrhyw barti yn cynnwys cynrychiolwyr personol, olynwyr neu aseiniaid a ganiateir gan y parti, ac yn achos yr Awdurdod, yr olynwyr i'w swyddogaethau statudol priodol;
- (g) mae cyfeiriad at statud neu ddarpariaeth statudol yn cyfeirio ato fel y'i diwygiwyd, ehangwyd neu fel yr ail-ddeddfwyd o bryd i'w gilydd, a bydd yn cynnwys unrhyw is-ddeddfwriaeth a wneir o bryd i'w gilydd;
- (h) nid yw cyfeiriad at ysgrifen neu ysgrifenedig yn cynnwys ffacsys neu negeseuon e-bost;
- (i) mae cyfeiriad at "yr Ymgymeriad hwn", neu at unrhyw gytundeb neu ddogfen y cyfeirir atynt yn yr Ymgymeriad hwn yn gyfeiriad at yr Ymgymeriad hwn, neu at ddogfen neu weithred arall o'r un fath sy'n cael ei hamrywio neu ei diweddarau o bryd i'w gilydd (oni bai bod hynny'n groes i ofynion yr Ymgymeriad hwn);
- (j) mae cyfeiriadau at gymalau a chynlluniau yn cyfeirio at gymalau a chynlluniau'r Ymgymeriad hwn;
- (k) mae unrhyw rywmedigaeth ar berson i beidio â gwneud rhywbeth yn yr Ymgymeriad hwn yn cynnwys rhwymedigaeth iddo beidio â chytuno neu ganiatáu i'r peth hwnnw ddigwydd;
- (l) ystyrir bod cymal sy'n cael ei gyflwyno gan y geiriau gan gynnwys, yn cynnwys, yn benodol, neu unrhyw ymadrodd tebyg, yn enghreifftiol ac ni fyddant yn cyfyngu ar ystyr y geiriau sy'n dod o flaen y termau hynny; a

- (m) pan fo rhwymedigaeth sy'n gorfodi mwy nag un person i'w chyflawni, gall y rhwymedigaeth gael ei gweithredu yn erbyn pob person ar y cyd â'i gilydd ac yn erbyn pob un yn unigol.

2. DARPARIAETHAU STATUDOL

- 2.1 Mae'r rhwymedigaethau a gynhwysir yng nghymal 3 yr Ymgymeriad hwn yn rhwymedigaethau at bwrpas Adran 106 o Ddeddf 1990 ac fe'u hymgymerir gan y Perchennog a'r Benthyciwr gyda'r bwriad eu bod hwy, a'u hollynwyr a'u haseiniaid, yn diogelu'r buddiant sy'n cael ei ddal yn y Safle.
- 2.2 Bydd yr Ymgymeriad hwn yn dod i rym ar y dyddiad y caniateir y Caniatâd Cynllunio.
- 2.3 Mae'r rhwymedigaethau a gynhwysir o fewn cymal 3 yr Ymgymeriad hwn yn weithredol yn unol ag Adran 106 o Ddeddf 1990.
- 2.4 Cydnabyddir bod y rhwymedigaethau a gynhwysir yn yr Ymgymeriad hwn yn:
 - (a) angenrheidiol er mwyn sicrhau bod y Datblygiad yn dderbyniol yn nhermau cynllunio;
 - (b) yn uniongyrchol berthnasol i'r Datblygiad; ac
 - (c) yn rhesymol berthnasol i'r Datblygiad o ran maint a math.

3. RHWYMEDIGAETHAU

Mae'r Perchennog yn cytuno gerbron yr Awdurdod i:

- 3.1 gyflwyno Hysbysiad Gweithredu i'r Awdurdod [pum] Diwrnod Gwaith fan bellaf cyn Dechrau'r Datblygiad;
- 3.2 rhoi hysbysiad ysgrifenedig i'r Awdurdod am y dyddiad y bydd yr Anedd gyntaf yn cael ei Meddiannu, [deg] Diwrnod Gwaith fan bellaf cyn y dyddiad hwnnw;
- 3.3 talu'r Cyfraniad Tai Fforddiadwy i'r Awdurdod [cyn bod yr Anedd gyntaf yn cael ei Meddiannu].

4. CYDSYNIAD Y BENTHYCIWR

Mae'r Benthyciwr yn cydnabod ac yn datgan bod y Perchennog wedi ymgymryd â'r Ymgymeriad hwn gyda'i gydsyniad ac y bydd y Sicreb yn dod i rym yn rhwym wrth yr Ymgymeriad hwn, AR YR AMOD nad oes gan y Benthyciwr atebolrwydd fel arall dan yr Ymrwymiad hwn oni fydd yn meddiannu'r Safle. Os felly bydd ef hefyd yn rhwym wrth yr Ymgymeriad hwn yn yr un modd â pherson sy'n cael teitl gan y Perchennog.

5. HYD A LLED YR ATEBOLRWYDD

Ni fydd person yn atebol am dorri rhwymedigaeth neu gyfyngiad a gynhwysir o fewn yr Ymgymeriad hwn ar ôl ymadael oddi wrth ei holl gyfran yn y Safle, oni fydd achos o dorri amod wedi digwydd cyn ymadael â'r gyfran.

6. TERFYNU

Caiff yr Ymgymeriad hwn ei derfynu ac ni fydd mewn grym mwyach os bydd yr Hawl Cynllunio yn:

- (a) dod i ben cyn Dechrau'r Datblygiad;
- (b) yn cael ei newid neu ei ddiddymu a hynny heb fod ar gais y Perchennog; neu
- (c) yn cael ei ddileu yn sgil her gyfreithiol lwyddiannus

7. PRIDIANNAU TIR LLEOL

Bwriedir i'r Ymgymeriad hwn fod yn bridiant tir lleol ac fe'i cofrestrwyd felly gan yr Awdurdod.

8. LLOG AR DALIADAU HWYR

Os nad yw'r Cyfraniad Tai Fforddiadwy wedi cael ei dalu i'r Awdurdod cyn Meddiannu'r Annedd gyntaf yn unol â chymal 3.3, yna bydd y Perchennog yn cytuno i dalu llog ar y Cyfraniad Tai Fforddiadwy dros y cyfnod o'r dyddiad talu gwreiddiol tan, ac yn cynnwys, dyddiad y taliad ar y Gyfradd Llog.

9. MYNEGAI

Bydd y Cyfraniad Tai Fforddiadwy yn cael ei gynyddu gan swm sy'n gyfatebol gyda'r cynnydd yn y Mynegai o ddyddiad yr Ymgymeriad hwn tan y dyddiad y bydd y swm yn daladwy.

10. PERCHNOGAETH

- 10.1 Mae'r Perchennog yn gwarantu nad oes gan yr un person arall ar wahân i'r Perchennog [a'r Benthyciwr], unrhyw ddiddordeb cyfreithiol neu ecwitiol yn y Safle a bydd yn darparu, ar gais, fanylion llawn y teitl cyfreithiol i'r Awdurdod.
- 10.2 Tan y cydymffurfir â rhwymedigaethau cymal 3 yr Ymgymeriad hwn bydd y perchennog yn darparu i'r Awdurdod, o fewn 20 Diwrnod Gwaith, y manylion canlynol ar drawsgludo, trosglwyddo, rhoi ar les, aseinio, morgais neu drefniad arall mewn perthynas â'r Safle cyfan neu unrhyw ran ohoni:
 - (a) enw a chyfeiriad y person y gwnaed y trefniad iddo: a
 - (b) natur a hyd a lled y buddiant y gwaredwyd ag ef.

11. HYSBYSIADAU

- 11.1 Bydd unrhyw hysbysiad neu gyfathrebiad sy'n ofynnol dan yr Ymgymeriad hwn yn cael ei wneud yn ysgrifenedig a chaiff ei ddisbarthu'n bersonol, neu ei anfon drwy bost dosbarth cyntaf wedi ei dalu o flaen llaw, neu ddisbarthiad cofnodedig neu drwy gludwr masnachol, i bwy bynnag mae'n ofynnol iddo dderbyn yr hysbysiad neu gyfathrebiad fel y nodir isod:
 - (a) Awdurdod: Cyfarwyddwr Cynllunio, Plas y Ffynnon, Ffordd Cambrian , Aberhonddu, Powys LD3 7HP;
 - (b) Perchennog: [];
 - (c) Benthyciwr: []

neu fel arall fel y manylir gan y person perthnasol mewn hysbysiad ysgrifenedig at bob person arall.

- 11.2 Ystyrir bod unrhyw hysbysiad neu gyfathrebiad wedi ei dderbyn mewn da bryd:
- (a) os yw'n cael ei ddosbarthu'n bersonol, a'i adael yn y cyfeiriad ar gyfer y cyswllt y cyfeirir ato yn y cymal hwn;
 - (b) os yw'n cyrraedd erbyn 9 o'r gloch y bore ar yr ail Ddiwrnod Gwaith ar ôl postio, os anfonir drwy bost dosbarth cyntaf cofnodedig wedi ei dalu o flaen llaw; neu
 - (c) ar y dyddiad a'r amser y llofnodir derbynneb y cludwr, os dosberthir drwy gludwr masnachol.

12. HAWLIAU TRYDYDD PARTI

Nid oes gan unrhyw berson ar wahân i'r Awdurdod a'r olynwyr i'w swyddogaethau statudol, yr hawl i orfodi unrhyw un o delerau'r Ymgymeriad hwn dan Ddeddf Gontractau (Hawliau Trydydd Parti) 1999.

13. DIDDYMU

- 13.1 Os bydd unrhyw lys neu awdurdod cymwys yn canfod bod unrhyw amod (neu ran o amod) o fewn yr Ymgymeriad hwn yn annilys, yn anghyfreithlon neu'n anorfodadwy, ystyrir cyhyd ag y bo modd bod yr amod hwnnw neu ran o'r amod wedi cael ei ddileu, ac nid effeithir ar ddilysrwydd a gorfodadwyedd yr amodau eraill o fewn yr Ymgymeriad.
- 13.2 Pe bai amod annilys, anorfodadwy neu anghyfreithlon o fewn yr Ymgymeriad hwn yn ddilys, yn orfodadwy ac yn gyfreithlon pe bai rhan ohono'n cael ei ddileu, bydd y partiön yn addasu'r amod fel ei fod yn gyfreithlon, dilys a gorfodadwy a, hyd y bo modd, yn cyflawni bwriad masnachol gwreiddiol y partiön.

14. CYFRAITH LLYWODRAETHU

Bydd yr Ymgymeriad hwn, ac unrhyw anghydfod neu hawliad sy'n codi ohono neu mewn perthynas â'i destun (gan gynnwys anghydfodau a hawliadau anghytundebol) yn cael eu rheoli a'u dehongli yn unol â chyfreithiau Lloegr a Chymru sydd ar waith yng Nghymru.

Caiff yr Ymgymeriad hwn ei gyflawni fel gweithred, ac fe'i dosberthir a'i roi mewn grym ar y dyddiad a nodir ar ei ddechrau.

ATODIAD 1
HYSBYSIAD GWEITHREDU

AT: Cyfarwyddwr Cynllunio, Awdurdod Parc Cenedlaethol Bannau Brycheiniog ym Mhlas y Ffynnon, Ffordd Cambrian, Aberhonddu, Powys, LD3 7HP

GAN:

DATBLYGIAD:

CANIATÂD CYNLLUNIO PERTHNASOL: [cyfeirnod CDLI]

CYTUNDEB ADRAN 106 PERTHNASOL/YMGYMERIAD UNOCHROG: [dyddiad] rhwng [partïon] ("Gweithred Adran 106")

Rydym ni [] trwy hyn yn hysbysu'r Awdurdod ein bod ni'n bwriadu dechrau datblygu ar [] 20[]. Yr hysbysiad hwn yw'r Hysbysiad Gweithredu a weithredir yn unol â chymal [] o Restr Gweithred Adran 106 [].

DYDDIEDIG ar o 20[]

.....
Llofnodwyd gan yr Ymgeisydd
neu gan lofnodwr awdurdodedig

ar ran yr Ymgeisydd

LLOFNODWYD fel GWEITHRED gan

[PERCHENNOG UNIGOL]

.....
Llofnod

ym mhresenoldeb:

Enw:

Galwedigaeth:

Cyfeiriad:

LLOFNODWYD fel GWEITHRED gan

[MANYLION PERCHENNOG Y CWMNI]

Yn gweithredu fel:

.....
Cyfarwyddwr

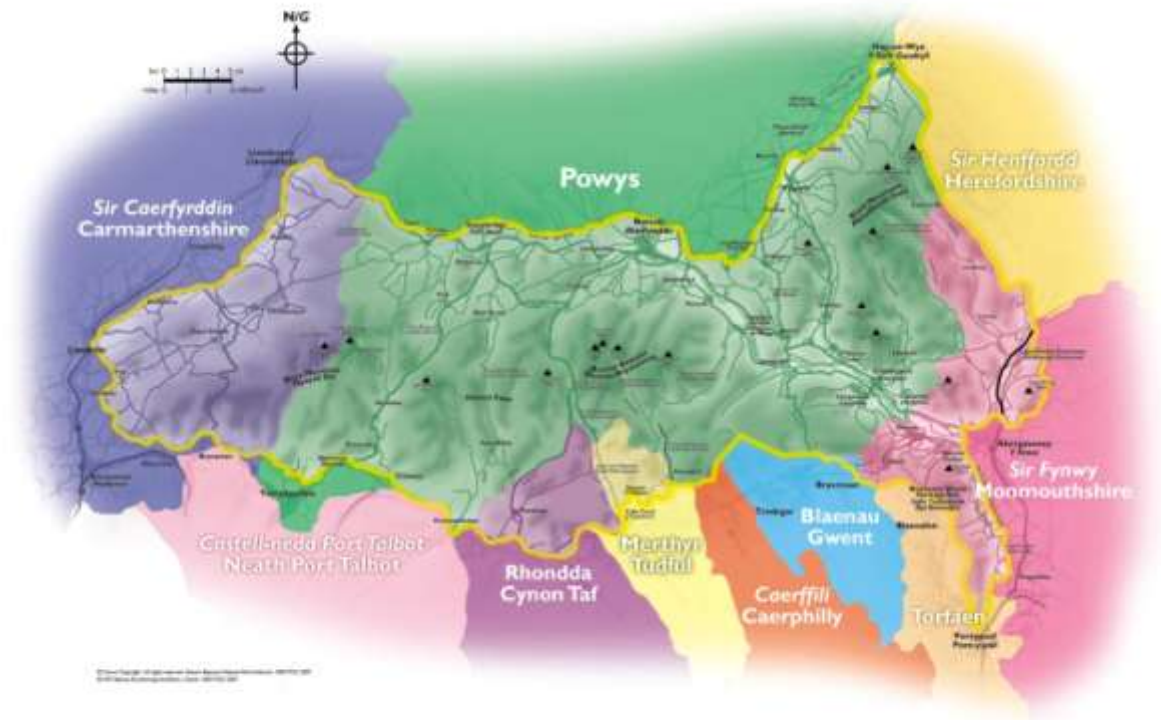
.....
Cyfarwyddwr/Ysgrifennydd

**LLOFNODWYD fel GWEITHRED gan
[MANYLION BENTHYCIWR]**

.....
Cyfarwyddwr

.....
Cyfarwyddwr/Ysgrifennydd

Atodiad 2 Map o'r Awdurdodau Unedol o fewn Parc Cenedlaethol Bannau Brycheiniog



Atodiad 3 Manylion Cyswllt Maes Gwasanaeth Powys

<p>Owen James</p> <p>Addysg owen.james@powys.gov.uk 01597 826709</p>	<p>Cyngor Sir Powys Spa Road East Llandrindod Powys LDI 5LG</p>
<p>Trafnidiaeth 0845 607 6060 tlshelpdesk@powys.gov.uk</p>	<p>Neuadd Brycheiniog, Ffordd Cambrian, Aberhonddu, Powys LD3 7HR</p>
<p>Stephen Butcher Hamdden Awyr Agored 01874 612288 stephanb@powys.gov.uk</p>	<p>Swyddog Hamdden Awyr Agored</p>
<p>Lucy Bevan Swyddog Datblygu'r Celfyddydau 01597 827564</p>	<p>Cyngor Sir Powys Swyddfeydd Sant Ioan Pumffordd Llandrindod Powys LDI 5ES</p>

Atodiad 4 Manylion Cyswllt Maes Gwasanaeth Cyngor Sir Fynwy

<p>Jacqui Morris – Rheolwr Mynediad Addysg JacquiMorris@monmouthshire.gov.uk 01633 644504</p>	<p>Dysgu Gydol Oes a Hamdden Cyngor Sir Fynwy Neuadd y Sir Y Rhadyr Brynbuga Sir Fynwy NP15 1GA</p>
<p>Mark J Davies – Rheolwr Datblygu Trafnidiaeth Priffyrdd MarkJDavies@monmouthshire.gov.uk 01633 644754</p>	<p>Adfywio, Amgylchedd ac Adnoddau Cyngor Sir Fynwy Neuadd y Sir Y Rhadyr Brynbuga Sir Fynwy NP15 1GA</p>
<p>Mike Moran - Rheolwr Hamdden Rheolwr Hamdden MikeMoran@monmouthshire.gov.uk 01633 644611</p>	<p>Dysgu Gydol Oes a Hamdden Cyngor Sir Fynwy Neuadd y Sir Y Rhadyr Brynbuga Sir Fynwy NP15 1GA</p>
<p>Tim O'Donovan Ymgynghorydd Tirlun TimO'Donovan@monmouthshire.gov.uk 01633 644435</p>	<p>Cyngor Sir Fynwy Neuadd y Sir Y Rhadyr Brynbuga Sir Fynwy NP15 1GA</p>
<p>John Hill – Rheolwr Gwastraff a Glanhau Rheoli Gwastraff JohnHill@monmouthshire.gov.uk 01633 644126</p>	<p>Cyngor Sir Fynwy Neuadd y Sir Y Rhadyr Brynbuga Sir Fynwy NP15 1GA</p>

Atodiad 5 Manylion Cyswllt Maes Gwasanaeth Cyngor Sir Gaerfyrddin

<p>Pennaeth Cynllunio</p> <p>planning@carmarthenshire.gov.uk</p>	<p>Cyngor Sir Gaerfyrddin Neuadd y Sir Caerfyrddin Sir Gaerfyrddin SA31 IJP</p>
---	---

Atodiad 6 Manylion Cyswllt Maes Gwasanaeth Merthyr Tudful

<p>Adran Polisi Cynllunio a Gweithredu</p> <p>devplanning@merthyr.gov.uk</p> <p>01685 726277</p>	<p>Cyngor Sir Bwrdeistref Merthyr Tudful Tŷ Keir Hardie Riverside Court Merthyr Tudful CF47 8AN</p>
--	---

Atodiad 7 Manylion Cyswllt Maes Gwasanaeth Blaenau Gwent

Lynda Healy Rheolwr Cynlluniau Datblygu	Adran Adfywio Canolfan Adnoddau Busnes Stad Ddiwydiannol Tafarnaubach Tredegar NP22 3AA
---	--

Atodiad 8 – Manylion Cyswllt Maes Gwasanaeth Rhondda Cynon Taf

<p>Sheila Davies Cyfarwyddwr Datblygu ac Adfywio</p>	<p>Cyngor Bwrdeistref Sirol Rhondda Cynon Taf Canolfan Arloesi'r Cymoedd Navigation Park Abercynon Rhondda Cynon Taf CF45 4SN</p>
---	---

Atodiad 9 Manylion Cyswllt Maes Gwasanaeth Torfaen

<p>Richard Lewis Pennaeth Rheoli Datblygiad</p>	<p>Tŷ Blaen Torfaen Ffordd Panteg New Inn Pontypŵl Torfaen</p> <p>Richard.lewis@torfaen.gov.uk</p>
--	--

Atodiad 10 Rhestr Wirio Cynnwys Datganiad Rhwymedigaeth Gynllunio

Bydd gofyn i bob cais ar gyfer datblygu 3 uned breswyl neu fwy, neu 500m sgwâr o ofod llawr masnachol, gyflwyno datganiad Rhwymedigaethau Cynllunio yn manylu ar eu bwriad i gyfrannu tuag at y seilwaith cymunedol drwy gyflawni Rhwymedigaethau Cynllunio categori 2.

Sicrhewch fod eich datganiad yn cwmpasu'r meysydd isod ac yn cynnwys yr **holl** wybodaeth ofynnol.

Yn Ofynnol	✓
Datganiad i ddynodi eich bod chi wedi darllen a deall gofynion y strategaeth hon mewn perthynas â maint a math y datblygiad arfaethedig.	
Cynnwys unrhyw ddogfennau ategol yn dangos yr holl gyswllt a fu gyda'r Awdurdod Unedol perthnasol gan gynnwys manylion yr holl rhwymedigaethau gofynnol fel y nodir gan bob maes gwasanaeth. (Cynhwyswch fanylion cyswllt yr holl swyddogion a fu ynghlwm â'r trafodaethau)	
NEU	
Os na lwyddoch i benderfynu ar becyn rhwymedigaethau cynllunio gyda'r awdurdod unedol perthnasol rhaid ichi nodi bob ymgais i wneud hynny, gan gynnwys copïau o unrhyw gyfathrebiadau gyda'r Meysydd Gwasanaeth ac ati	
Rhestrwch yn glir yr holl feysydd gwasanaeth perthnasol sy'n gofyn am rhwymedigaethau, a symiau'r cyfraniadau. Os yw'r lefelau'n is na'r hyn a ofynnir gan yr Awdurdod Unedol rhaid rhoi cyfiawnhad manwl dros hyn.	
Drafft o benawdau'r telerau ar gyfer unrhyw gytundeb Adran 106 arfaethedig sy'n angenrheidiol i'r cais.	
NEU	
Os ydych chi'n anfodlon neu'n methu cwrdd â gofynion y Strategaeth Rhwymedigaethau Cynllunio fel rhan o'r cais yna dylai'r datganiad nodi'r rhesymau pam na ellir cwrdd â'r rhwymedigaethau, ynghyd â thystiolaeth ddogfennol o'r trafodaethau manwl a fu gyda'r Awdurdod Unedol ac a gyfrannodd at y safbwynt hwn.	

Atodiad 11 Gwybodaeth i'w darparu gan yr ymgeisydd i gefnogi datrys anghydfod

Mae'r canlynol yn nodi'r wybodaeth y byddai angen i ymgeisydd ei chyflwyno i'r Awdurdod er mwyn cyflawni asesiad DAT. Ym mhob achos dylai'r wybodaeth gynnwys manylion y costau, gyda'r cyfraniadau sy'n ofynnol dan y polisi yn ogystal â hebddynt.

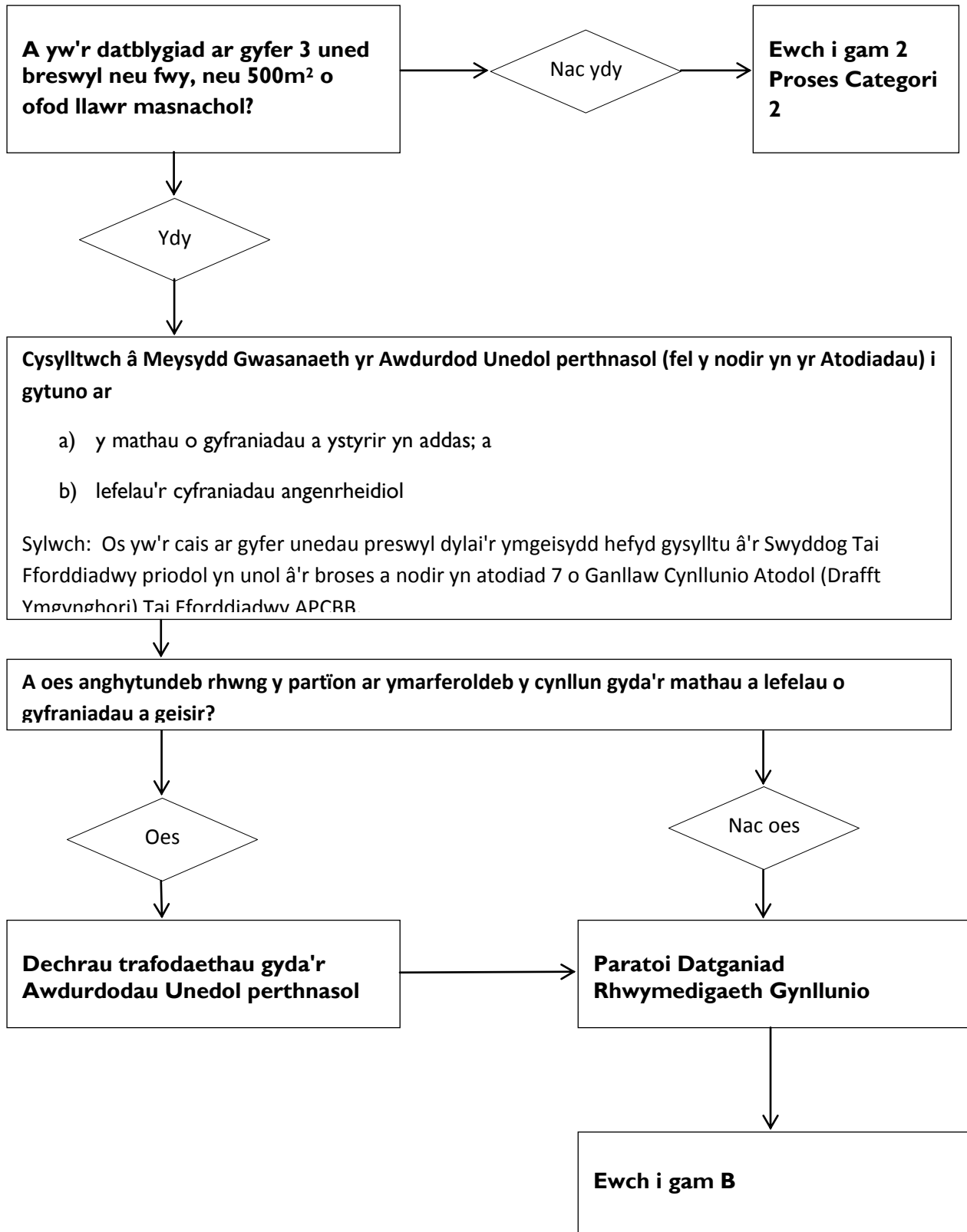
Bydd yr holl wybodaeth a dderbynnir yn cael ei thrin yn gyfrinachol ac ni fydd yn ofynnol ei chynnwys mewn ffeil gyhoeddus.

1. Gwerth disgwylidig y cynllun gorffenedig ar y farchnad Gwerthusiad ysgrifenedig gan asiant, neu asiantaethau, tai annibynnol yw'r ffordd orau o'i gyflwyno.
2. Cyfanswm Costau Adeiladu wedi ei ddarparu gan syrfëwr:- gan nodi'r meysydd canlynol fel canran o gyfanswm y costau
 - (A) Ffioedd proffesiynol
 - (B) Treuliau mewnol bob dydd
 - (C) Cyllid (Marchnad)
 - (D) Cyllid (Tai Fforddiadwy)
 - (E) Ffioedd Marchnata
 - (F) Enillion y Datblygwr
 - (G) Enillion y Contractwr
3. Costau Datblygu Eithriadol, gan fanylu ar y math o gost a'r swm.
4. Manylion y cyfraniadau Adran 106 a ofynnwyd amdanynt, megis cyfraniadau addysg/priffyrdd
5. Cyfraniad Grant Cyfalaf
6. Gwerth y tir yn ôl ei ddefnydd presennol
7. Pris a dalwyd am y safle datblygu os yn wahanol i rif 6 uchod.

Atodiad I2 Siartiau llif y broses

CAM A – PENNU'R ANGEN AM GYFRANIAD CATEGORI 2

Dilynwch y broses er mwyn penderfynu a fyddai angen cyfraniadau categori 2



CAM B – PENNU PRIODOLDEB Y CYFRANIADAU

Dilynwch y broses er mwyn pennu priodoldeb y cyfraniadau a ddarperir, yn gydnaws â pholisi 53 y CDLI.

Cyfraniadau Categori 1 (oni chânt eu cynnwys o fewn y cynllun)

- Mesurau lliniaru bioamrywiaeth/ gwella lle bo angen
- Cod Tai Fforddiadwy/safonau gofynnol BREEAM - rheolir gan amod?
- Ar gyfer datblygiadau preswyl lle bydd enillion net, cyfraniadau tai fforddiadwy (gweler Canllaw Cynllunio Atodol tai fforddiadwy)

Pan fo'r cynnig yn rhwym i gyfraniadau categori 2 bydd rhaid paratoi datganiad rhwymedigaeth gynllunio yn unol â'r gofynion yn adran 3.15 o'r ddogfen hon (gweler Proses Cam A)

Dechrau trafodaethau cyn-ymgeisio gydag Awdurdod y Parc Cenedlaethol (gweler Nodyn Canllaw ar godi tâl am gyngor cynllunio Cyn-ymgeisio)

Byddai'r broses hon yn asesu priodoldeb y cyfraniadau a ddarperir fel rhan o'r cynllun ac yn cyflymu'r penderfyniad terfynol yn y cymal ymgeisio. Gellir dechrau'r broses anghydfod ymarferoldeb yn y cymal hwn, a bod yr ymgeisydd yn gallu cyflenwi'r holl fanylion angenrheidiol.

Cyflwyno cais cynllunio

wedi'i gefnogi lle y bo angen gyda datganiad rhwymedigaeth gynllunio. Cynnwys cytundeb Model Adran 106 gyda phenawdau'r telerau drafft yn eu lle

A oes anghytundeb rhwng y partïon ar ymarferoldeb y cynllun gyda'r cyfraniadau a geisir?

Nac oes

Oes

B4a - Dechrau'r broses anghydfod fel y nodir yn adran 3.20 o'r ddogfen hon

Anghydfodau wedi eu datrys?

Do

Naddo

Awdurdod y Parc yn ystyried y cais.

Derbyn y cais cynllunio yn amodol ar gytundeb Adran 106

Gwrthod y cais

